

### 民生委員総務さきまる

### 屋形南の伊東巖氏

町の民生委員協議会では、市原利清氏亡きあと総務の人選について、去る五月十四日協議会を開いて選考した結果次のように決まりました。

総務 伊東 巖 南  
副総務 海保豊蔵 立会

小川敏夫 東町  
吉川義男 長倉  
町の民生委員の定数は二十名ですが、現在鳥喰新田、鳥喰沼地域を受持つ一名が欠員となり、早急に補充する必要に迫られています。

### 新しい規約定めて 社福協改組へ

町社会福祉協議会でも、市原会長の死去により会長が欠員となり、この機会に従来の組織を改め、住民による住民のための福祉団体とする。との方針がきまり、去る五月十四日開催された協議会で新しい規約を決定しました。

新しい規約では、全住民を会員とし各地区の総務員を代

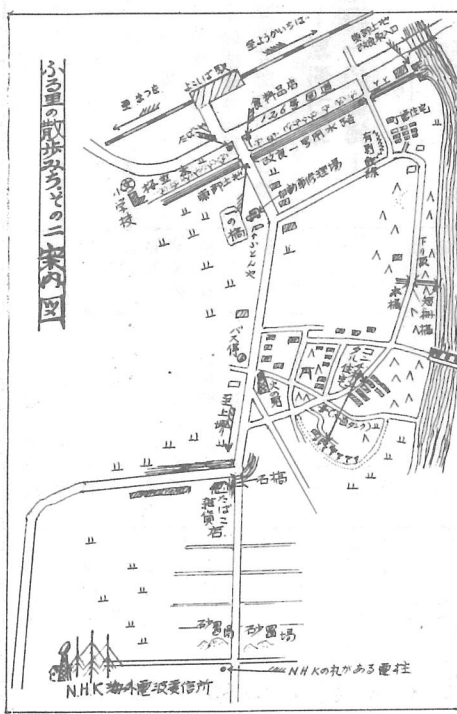
議員とする体制を打出し、民生児童委員等社会福祉奉仕者、社会福祉関係団体の代表者、医師、助産婦、宗教家及び学識経験者や代議員の中から理事(約三十名)を選出し、理事会を組織して会務を決定し、理事の互選によって会長、副会長を選出することを定めています。

これでこそ住民の中に根を張った福祉団体としての体制が確立し、地域社会の福祉増進が強力に推し進められるものと期待されています。

### ふる里の散歩みち (その二)

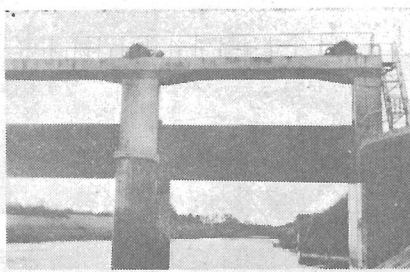
### 栗山川横芝堰からNHK 海外電波受信所まで

六月は梅雨の季節で、雨上り今月は栗山川を中心に横芝堰の緑が一層美しくなります。からNHK受信所に到るコースを紹介して見ましょう。



横芝堰でバスを降りたならば一度左に折れ、すぐ前のタバコ屋と食料品店の間を右に入り百メートル程歩くと「一の橋」という石の橋があってその手前の左右は大型車進入を規制するために自動車のタイヤが埋めてあります。この橋の下は山武東部土地改良区の用水路で治道

には延々数百年の檜の古木が緑の布を張ったように、両側は区画整理の済んだ田圃が青畳のように美しい。小学校が見えて来たならば足を返して「一の橋」から向側の土地改良事務所と用水路取入口を訪れてその周辺を散歩し、天気个好かつ



(写真は栗山川を跨ぐ横芝堰)

たならば栗山川堤に足を入れて見ましょう。栗山川は上総下総の境界になっていて対岸は匝瑳郡で白亜の建物は光、野栄、横芝三ヶ町村組合立病院です。堤路は笹が多いので露が烈しい時は避けて下さい。路は延々と続いていますが短冊石の橋が見えたらUターンして下さい。橋は途中で折れ

ていて危険です。再び土地改良事務所に戻り、すぐそばの橋を左に渡り古鉄囲屋の間を直進し、有刺鉄線が囲まれた空地が見えてきたら左側のコースをとって下さい。この路が下り坂になり降り切ると木橋がかゝった流れに出ます。橋を渡ると今度は上り坂になります。これをそのまま進んで十字路から左に折れて約六十メートル歩むと、突然目の前に楼閣の様な建造物が現れます。これが総用水自慢の横芝堰で、自動的に水の増減を調節するのが特長です。この堰の橋を渡る下総で手前は上総ですから一寸と両国を股にかけて見る楽しさを味わって下さい。

ここで一休みして案内図に従ってコンチネンタル工場の住宅団地に田園都市の風景を楽しみながらNHK海外電波受信所の見学に足を伸ばして見ましょう。「栗山の火の見」と尋ねて大通りに出たならば左に曲り、タバコ、雑貨等を売っている店の傍に橋があるのでこの橋を渡って直進し、約五百メートル歩くと左右が砂置場になっている十字路があり右手の電柱にNHKと標示した札が打付けてあるのでその示す方向に進んで下さい。

右手のコンクリート工場を通りすぎると前方にアンテナが見えてきます。このアンテナの柱は石橋を渡った頃から右手前方に見えるので、途中からアンテナを目標にして畑路

をたどって行けば到達できる筈です。自動車のはこりを避けるためにはそうした方法もよいでしょう。此の受信所はNHKに入る海外情報を受けて筑波山の中継所に送るという使命を持っていて、人工衛星の初期打上げの頃その信号を一手に引受けた功績を持っています。

玄関を訪れて係員の迷惑にならない範囲で見学をさせてもらえればこれに越した幸はないでしょう。誰か代表になり連絡して見ましょう。大ぜいで突然訪れるのは遠慮して下さい。

ここで見学が終わったならばどの路をたどってもよいから本通りを出て疲れたらバスを待ち、まだ余力があったならば案内図に従ってそのまま栗山火の見前の本通りをたどり一の橋を経て駅に戻りましょう。

**16.0%**

**町の賤売**

たばこは 町内

Peace

で買いました